



# **DOKUMENTACE PRO SPOLEČNÉ ÚZEMNÍ ŘÍZENÍ A STAVEBNÍ POVOLENÍ**

## **Terénní úpravy „ PARKU NOVOROZENCŮ“ v Josefově u Sokolova**

### **E.1 – STUDIE "PARKU NOVOROZENCŮ"**

**OBJEDNATEL:** Obec Josefov  
Josefov č.p. 12,  
357 09 Josefov

## NÁVRH ŘEŠENÍ ´ PARKU NOVOROZENCŮ ´ V JOSEFOVĚ U SOKOLOVA - STUDIE



## OBSAH

### **A Textová zpráva**

### **B Lokalizace a širší vztahy**

### **C. Současný stav a fotodokumentace**

### **D. Návrhová část**

D.1 Půdorysné řešení navrhovaného stavu

D.2 Voda, mola, mostky

D.3 Navrhovaný mobiliář

D.4 Výukové a hravé prvky

D.5 Navrhované výsadby

## ZÁKLADNÍ ÚDAJE

### Lokalizace řešeného území

Řešené území se nachází na okraji obce Josefov u Sokolova, na pozemku p.č. 91, k.ú. Radvanov. Řešené území je lesní cestou spojeno s veřejně přístupným a využívaným prostranstvím s dětským hřištěm, ohništěm a prostorem pro konání veřejných akcí před hasičským domem.

Na jihu navazuje na řešené území fotbalové hřiště – je odděleno pouze liniovým remízem. Na západ a na východ od řešeného území pak leží lesní porost ve vlastnictví České republiky, hospodaří zde LČR.

Jižní i severní hranici lemují remízky ze vzrostlých dřevin – břízy, borovice, modříny, duby.

### Použité podklady

- Katastrální mapa
- Ortofoto mapa
- Terénní šetření na místě

## SOUČASNÝ STAV ŘEŠENÉHO ÚZEMÍ

Charakter pozemku je rovinatý mírně se svažující od západu, jihozápadu k východu, severovýchodu, s nejvyšším místem ve výšce 537 m n.m. v jihozápadním cípu a nejnižším místem 532 m n.m. v severovýchodním cípu.

Jedné se o luční porost s pravidelnou výsadbou stromů za nově narozené děti – výsadby jsou situovány v jižní části, stromy jsou vysázeny do řad s rozestupy 8 – 10 m. Druhově se jedná o lípy a duby různého věkového stadia.

Východní hranice pozemku je lemována odvodňovací rýhou. V severovýchodním cípu jsou umístěny včelí úly.

## NÁVRH

### Celkový koncept pro návrh

Návrh počítá s vytvořením lesoparku přírodního charakteru, začleněním stávajících výsadeb tak, aby se opticky narušila 'řádková' výsadba a odvodněním zamokřené louky tůněmi.

Dále bude vytvořena okružní cesta, která naváže na stávající cesty směrem k centru obce a k fotbalovému hřišti. Systém tůní bude propojen povalovými chodníčky tak, že spolu s hlavní orkužní cestou vznikne menší vycházkový okruh.

Bude doplněn mobiliář a hravé prvky, vše z přírodních materiálů.

### Systém cest

Hlavní okružní cesta naváže v severní části na stávající cestu od dětského hřiště, povede kolem louky u včelína, v jižní části řešeného území se proplete mezi stávajícími výsadbami a bude pokračovat zpět směrem k tůním. Nebo zde bude možnost pokračovat směrem k fotbalovému hřišti nebo nově vytvořenou cestou vedoucí přes

stávající les zpátky k dětskému hřišti.

Dále zde v severní části budou instalovány povalové chodníky a dvou tůní dřevěná mola a mostek.

Velký okruh a propojení směrem k fotbalovému hřišti může během zimy sloužit jako běžkařská dráha.

### Tůně

V severní polovině řešeného pozemku bude vytvořena sestava propojených i samostatných tůní. Tůně se budou plnit srážkovou vodou. Je zde možnost pokračování a vytvoření dalších vodních těles na přilehlém pozemku.

Tůně budou osázeny vodními a pobřežními rostlinami a předpokládá se výskyt drobných vodních živočichů. V budoucnu je možné doplnit informačními cedulemi. K pozorování života u vody a ve vodě budou sloužit dvě mola a pozorovatelná.

Materiál ze stavby tůní bude použit na tvorbu několika terénních modelací, zimě sáňkovacích kopečků.

### Mobiliář a výukové a hravé prvky

Kolem okružní cesty budou doplněny jednoduché dřevěné lavice přírodního charakteru, na dvou místech s příjemným výhledem pak pikniková místa se stoly a lavicemi. U vody mohou být instalovány sedáky, případně stylizované lavice.

Na volném prostranství u stávajícího včelína budou umístěna dřevěná lehátka.

V prostoru mezi pravidelnou výsadbou stromů budou rozmístěny 'landartové' prvky, které mohou být vyrobeny v rámci dětských dnů či jiných akcí obce samotnými obyvateli. Navrhovány jsou skupina hnízd v nadživotní velikosti, sošky zvířat z přírodnin, kruhové lavice kolem stávajících stromů.

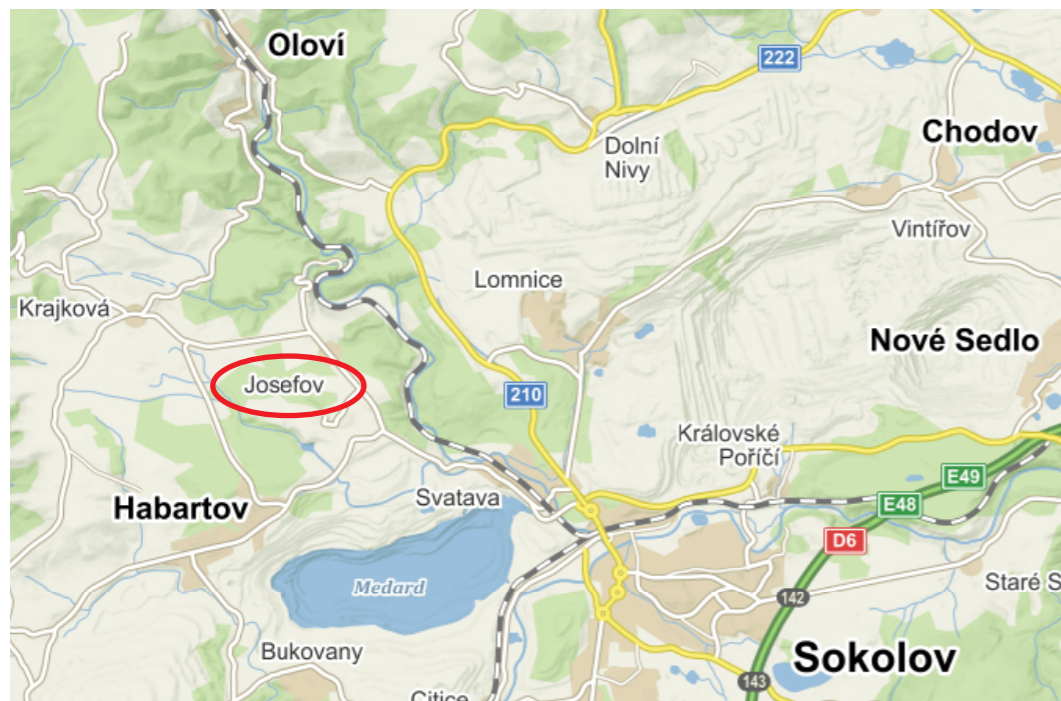
U stávajících vzrostlých stromů při okrajích řešeného území mohou být instalovány houpačky.

### Navrhované vegetační prvky

Stromy - druhově budou navrhované výsadby inspirovány skladbou okolních porostů - břízy, borovice, modříny, ve skupinkách, jako solitéry pak jírovec, červenolistý buk, dub, u včelína - lípa jako medonosná.

Okrajové části stávajících porostů a volné plochy mezi stávajícími výsadbami budou osázeny domácími keři – medonosnými pro včely, na podzim pak s plody pro ptáky.

## B Lokalizace a širší vztahy



lokalizace řešeného území - obec Josefov u Sokolova



lokalizace řešeného území - okraj obce

### katastrální mapa:

#### sousedící pozemky:

p.č. 837 k.ú. Luh nad Svatavou, druh pozemku - trvalý travní porost, vlastník - obec Josefov

p.č. 838 k.ú. Luh nad Svatavou, druh pozemku - orná půda, vlastník - soukromá osoba

p.č. 86/1 k.ú. Radvanov, druh pozemku - lesní pozemek, vlastník - Česká republika (hospodaří Lesy České republiky)

p.č. 92/1 k.ú. Radvanov, druh pozemku - trvalý travní porost, vlastník - obec Josefov

p.č. 93/1 k.ú. Radvanov, druh pozemku - lesní pozemek, vlastník - Česká republika (hospodaří Lesy České republiky)



## B Lokalizace a širší vztahy



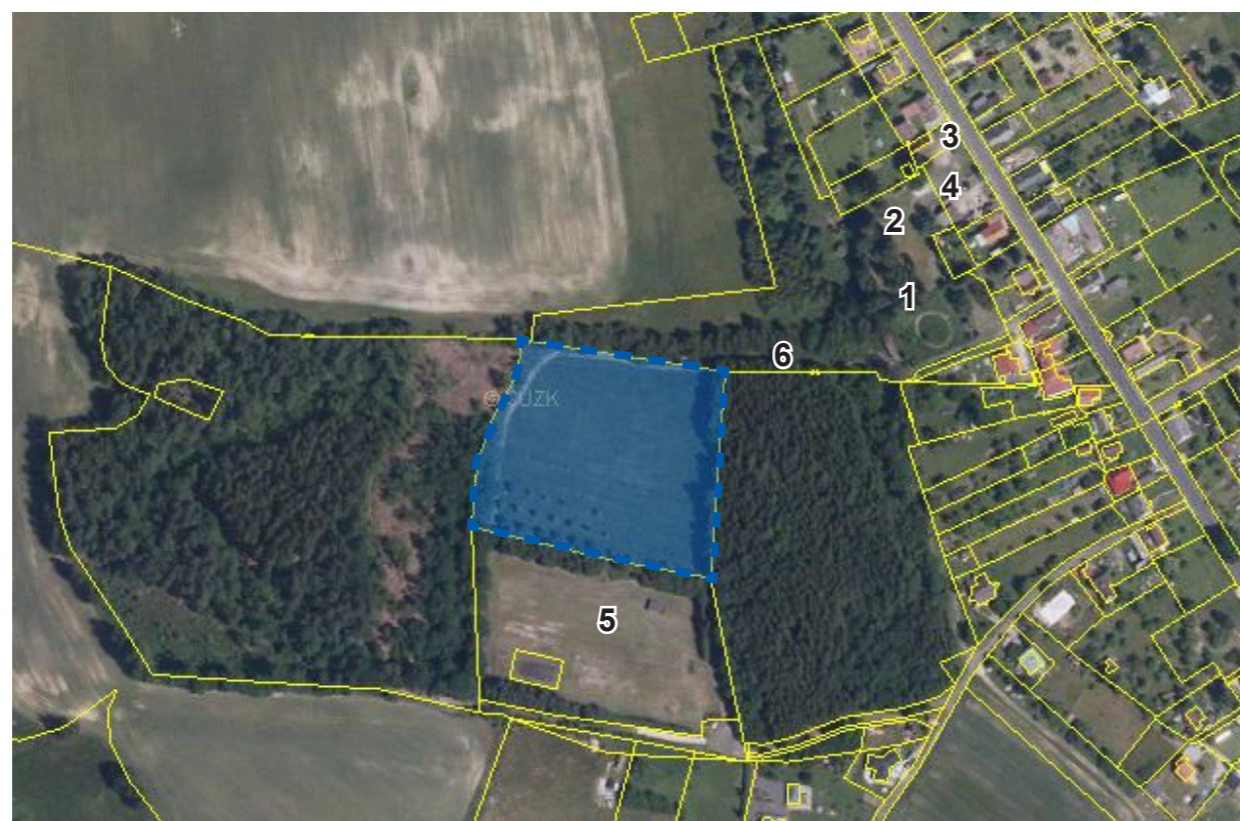
1 - dětské hřiště



2 - ohniště



3 - hasičský dům



4 - prostor pro konání akcí



5 - fotbalové hřiště



6 - cesta k louce a odvodňovací rýha

## C Současný stav a fotodokumentace



1 - remízek s převahou bříz - výhled do krajiny



2 - smíšený les



6 - remízek



5 - smrková monokultura



3 - remízek u fotbalového hřiště - břízy, borovice



4 - cesta podél fotbalového hřiště, cedule k Parku novorozenců



*pohled na louku od přístupové cesty, vlevo odvodňovací rýha, vprava - včelín*



*přístupová cesta, pohled směrem k louce*

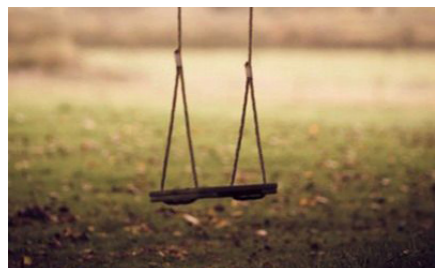


*pohled na louku ze severozápadního cípu - v pozadí stromy vysázené za nově narozené děti a les (pozemek 93/1)*



*pohled mezi výsadbu stromů za nově narozené děti - pro chlapce byly vysázeny duby, pro dívky lípy*

## D.1 Půdorysné řešení navrhovaného stavu



1 - houpačka



2 - pozorovatelna



3 - lavičky



4 - sochy z přírodních materiálů



5 - hravé prvky z přírodních materiálů



6 - lehátka



7 - moľa



8 - povalové chodníčky



9 - pobřežní vegetace

D.1 Půdorysné řešení navrhovaného stavu

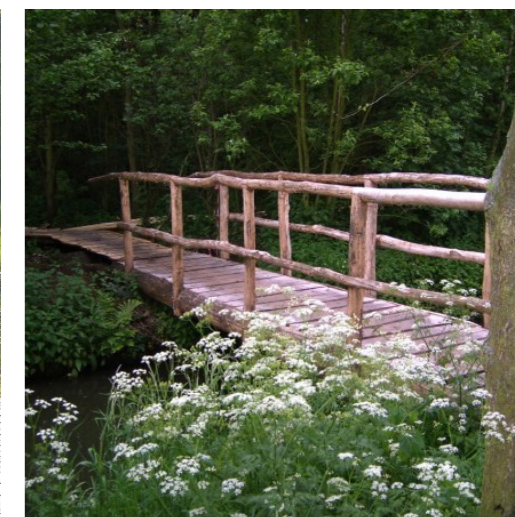
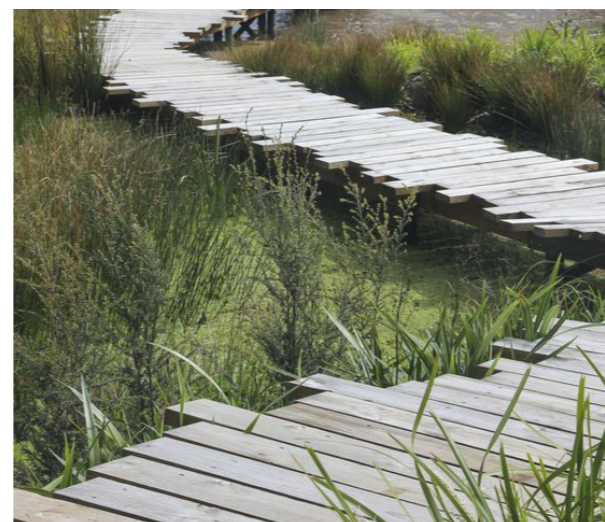


## D.2 Voda, mola, mostky

*pozorovatelná*



*povalové chodníky a mostky*



## D.2 Voda, mola, mostky



*pobřežní vegetace a život ve vodě*

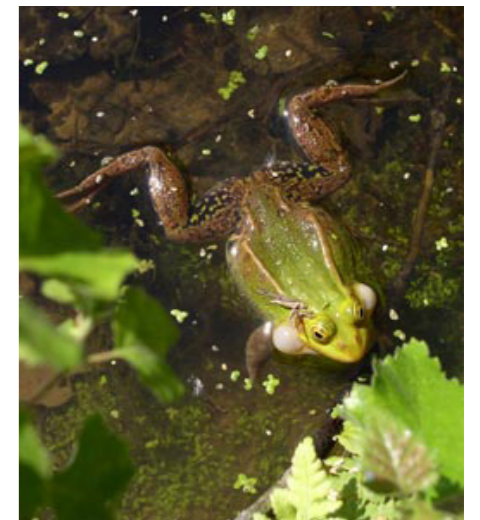
*mola a pozorování*



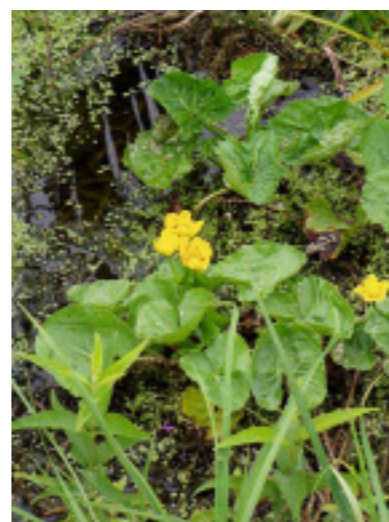
*Typha angustifolia*



*Typha latifolia*



*skokan zelený*



*Caltha palustris*



*Iris pseudacorus*



*Juncus effusus*



*Carex gracilis*

### D.3 Navrhovaný mobiliář



*lavičky k vodě*



*posezení - piknik*



*lavičky z přírodních materiálů*



### D.3 Navrhovaný mobiliář - slunečná louka - lehátka



### D.4 Výukové a hravé prvky



*přírodní 'landartové prvky mezi navrhované pravidelné výsadby stromů*



*houpačka*



## D.5 Navrhované výsadby - medonosné keře - lem lesa a remízků



**RAKYTNÍK OBECNÝ - *Hippophae rhamnoides***

je díky svým zelenošedým listům a zářivě oranžovým plodům dokonalým okrasným keřem až stromkem. Pěstuje se však spíše pro užitkovou hodnotu plodů, které jsou napěchované vitamíny, minerály a dalšími cennými látkami. Mnohé studie prokázaly jejich výjimečný vliv na zdraví a posilování imunity. Nenáročnému rakytníku se daří v lehčích, propustných půdách na slunném místě. Je dvoudomý - abychom se dočkali plodů, je třeba pěstovat keře samičí i samčí rostlinu.



**TRNKA OBECNÁ- *Prunus spinosa***

jsou sice keře velmi trnité, ale mívají bohatou násadu temně modrých ožíněných plodů. K přímé konzumaci jsou příliš trpké, obvykle se z nich vyrábějí likéry, kořalka či víno. Dají se přeměnit i v džem nebo sirup.



**LÍSKA OBECNÁ - *Corylus avellana* 'Red Zeller'**

odrůda pěstovaná pro plody, zároveň je okrasná listy, které se mění barvy podle ročního období, na jaře jsou purpurové, v létě tmavě zelené s lehkým bronzovým nádechem, na podzim žluté, keřovitě rostoucí okolo 3m, půdy upřednostňuje propustné, hlinité s dostatkem vláhy a živin



**BEZ ČERNÝ - *Sambucus nigra***

nejčastěji roste jako zhruba dvoumetrový keř, ale v přírodě lze narazit i na desetimetrové stromy. Syrové bezinky (plody bezu) jsou jedovaté, musí se tepelně upravit. Připravíte z nich vynikající likér, šťávu, víno, povidla i kompot. Při nachlazení se jako účinný osvědčil odvar ze sušených květů.



**RŮŽE ŠÍPKOVÁ - *Rosa canina***

dorůstá výšky i kolem 8 metrů a daří se jí takřka všude. Dobře vyztřelé šípkové plody se dají jíst syrové, ale lepší je odstranit z nich ochlupené nažky a udělat z nich džem, sirup nebo zavařeninu.



**BEZ ČERNÝ - *Sambucus nigra* 'Laciniata'**

nenáročný keř 2-3m, listy stříhanolisté, zelené, květy bílé, na půdy zcela nenáročný, stanoviště slunné, každoroční jarní řez možný, vhodný pro sběr květů a plodů